

Инструкция за инсталация и употреба на мелница за хранителни отпадъци TR 50.4

Мелниците могат да предоставят екологично отговорна алтернатива за решаване на проблемите свързани с транспортирането на хранителните отпадъци до обозначените за това депа. Също така те могат да помогнат за намаляването на емисиите на парниковите газове. Хранителните отпадъци могат да бъдат рециклирани и използвани за производството на възобновяема енергия.



Моля, прочетете внимателно ръководството с инструкции преди инсталацията на уреда. Запознайте се какви инструменти, аксесоари и материали ще са ви необходими преди да започнете монтажа. Уверете се, че имате всички налични части за да инсталирате уреда.

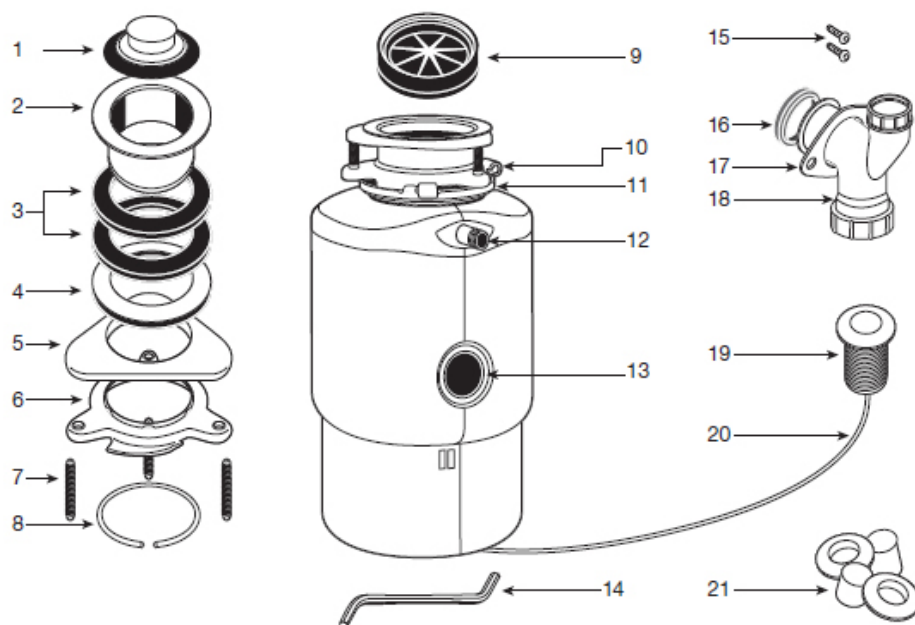
Необходими инструменти и материали

Решетъчна отвертка, регулируеми клещи, предпазни очила

Инструменти и материали от които може да имате нужда

Кръстата отвертка, шнек кабел, чук, ножовка, скоба за електрически кабел, скоба за воден маркуч, гаечен ключ, меден проводник, електрически прекъсвач, удължител за отходна тръба.

Части на уреда (могат да се различават в зависимост от модела)



1. Предпазител
2. Фланец
3. Гумено уплътнение (2 броя)
4. Гарнитура за фланеца (по избор)
5. Шайба за фланеца
6. Монтажен пръстен
7. Винтове (3 броя)
8. Пристягаща скоба

9. Предпазна мембрана
10. Монтажно уплътнение
11. Долен монтажен пръстен
12. Входяща тръба към съдомиялната машина
13. Изход за хранителни отпадъци
14. Ключ шестограм
15. Болтове (2 броя) – 4 mm x 7-6g
16. Гумено уплътнение
17. Метален фланец
18. Отходна тръба (38 mm в диаметър)
19. Пневматичен ключ
20. Тръба
21. Допълнителни части към пневматичния ключ



Прочетете внимателно всички забележки, свързани с безопасността.

Символи за безопасност



Внимание: потенциално опасни ситуации, които могат да доведат до сериозни наранявания и дори смърт.



Предупреждение: потенциално опасни ситуации, които могат да доведат до малки наранявания.

Забележка: адресирана към практики, които не се отнасят към персонални наранявания.

Проверка на инсталационните размери

1. Височина на мелницата за хранителни отпадъци.
2. Разстоянието от долната част на умивалника до централната линия на изхода за хранителни отпадъци (добавете 12 mm ако използвате мивка от неръждаема стомана).
3. Разстояние от централната линия на изхода за хранителни отпадъци до края на отходната тръба.
4. Ширина на мелницата за хранителни отпадъци.
5. Разстоянието от вертикалната централна линия на мелницата до централната линия на сифона.

За да се избегне оставането на вода в мелницата, канализационната тръба трябва да бъде по-ниско от изхода за хранителни отпадъци на мелницата.

Махане и почистване на сифона

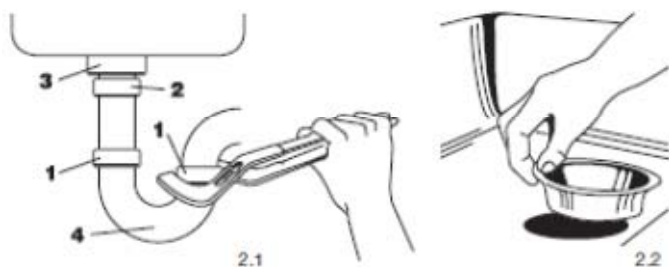


Предупреждение: по време на инсталацията на уреда е препоръчително носенето на предпазни очила.

Махане на сифона

1. Разхлабете муфите (1) в горната част на сифона (4) с помощта на гаечен ключ. Махнете сифона (вж фиг. 2.1).
2. Разхлабете муфите (2) на тръбата. Махнете тръбата.
3. Махнете муфите (3) на фланеца.
4. Бутнете цедката нагоре през отвора на сифона и я махнете (вж фиг. 2.2).
5. Почистете фланеца от мръсотия или хранителни остатъци.

Забележка: Може да се наложи да разширите отвора на умивалника за да монтирате фланеца на мелницата.



Почистване на сифона

Ако не почистите сифона добре, това може да доведе до запушване на дренажната тръба.

С помощта на шнек кабел почистете сифона от всякаква остатъчна мръсотия.

Когато монтирате мелницата към чисто нова мивка, не е необходимо да почиствате дренажната тръба.

Ако заменят съществуваща мелница за отпадъци, продължете с точка 3.

Ако за първи път инсталирате такъв уред, продължете директно с точка 4.

3. Сваляне на съществуваща мелница за отпадъци



Предупреждение: За да избегнете нараняване, не поставяйте главата или тялото си под мелницата. Уредът може да падне по време на инсталацията.



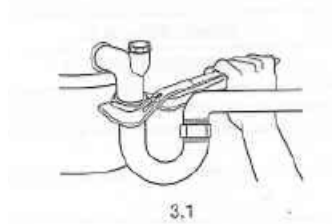
Внимание: Изключете електрическото захранване преди инсталацията на уреда.

Ако включите мелницата в неправилно заземен контакт, това може да доведе до токов удар.

Ако вашата стара мелница е включена към контакт посредством захранващ кабел, просто издърпайте щепсела от контакта.

Ако вашият стар уред е свързан към електрическото захранване без кабел със щепсел, свържете се с квалифициран електротехник за да изключи уреда от електрическата мрежа.

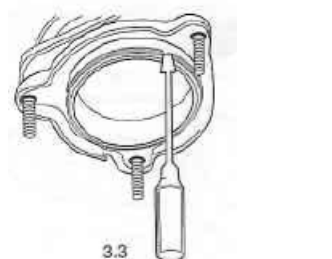
С помощта на регулируеми клещи (вж. фиг. 3.1) разкачете сифона от тръбата за изпразване на отпадъци. Разкачете уреда и от съдомиялната машина, ако е свързан към такава.



Хванете мелницата с едната ръка, а с другата пъхнете края на ключа шестограм или отвертка в дясната страна на монтажното ухо на долния монтажен пръстен (вж. фиг. 3.2). Повдигнете леко мелницата и я свалете като я издърпате или избутате наляво с помощта на шестограма или отвертката.



Разхлабете трите монтажни винта и махнете пристягащата скоба с помощта на отвертка.(вж. фиг. 3.3). Някои монтажни компоненти ще изискват допълнителни инструменти за да бъдат свалени.

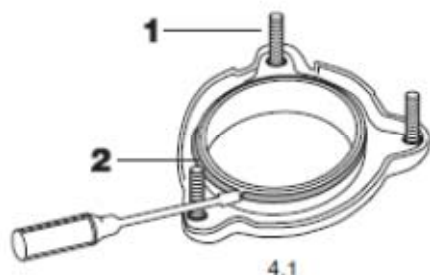


Избутайте стария фланец през отвора на умивалника (вж. фиг. 3.4).



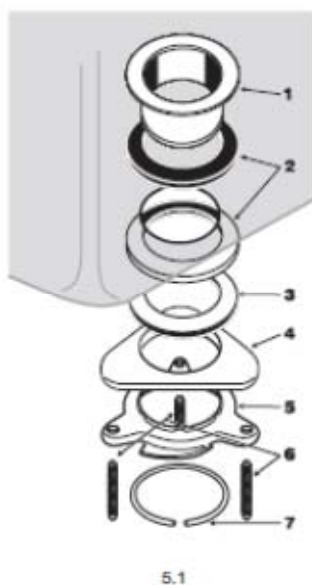
4. Монтаж на нова мелница за отпадъци

1. Разхлабете трите монтажни винта (1) докато достигнете пристягащата скоба (2) (вж фиг. 4.1).
2. Използвайте отвертка, за да свалите пристягащата скоба.



5. Свързване на мелницата към горната част на мивката (виж фиг. 5.1)

1. Поставете едно от двете гумени уплътнения (2) под фланеца (1). Уверете се, че отвора на умивалника е чист и поставете фланеца/уплътнението в него. Ако желаете поставете тежък предмет в мивката, за да държи фланеца на място (поставете кърпа под предмета за да избегнете надраскване).
2. Работейки под мивката, плъзнете второто гумено уплътнение (2), гарнитурата за фланеца (по избор) (3) и металния фланец (4) (с плоската страна нагоре) през фланеца.
3. Като държите второто гумено уплътнение и гарнитурата на фланеца (по избор) и металният фланец са поставени на място, плъзнете монтажния пръстен (5) през фланеца, така че да застане срещу металния фланец.
4. Затегнете гуменото уплътнение, гарнитурата на фланеца (по избор), металния фланец и монтажния пръстен по посока срещу дъното на мивката. Плъзнете пристягащата скоба (7) върху фланеца, докато застане в прореза.
5. Затегнете трите монтажни винта (6), докато се уверите, че уредът е добре закрепен.



Ако няма да свързвате уреда към съдомиялна машина, може да прескочите точка 7.

6. Отстраняване на тапата за свързване към съдомиялна машина

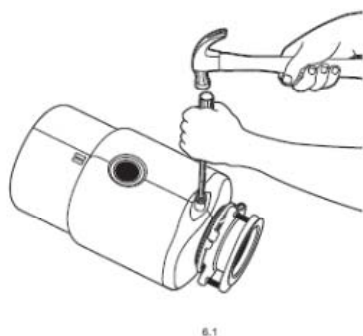
Повечето производители на съдомиялни машини препоръчват поставянето на специално въздушно отклонение от машината, за да се избегне връщането на вода и замърсяването на миялната. За тази цел при почти всички модели има предвиден отвор в задната част на захранващата тръба.

Забележка:

Ако свързването към съдомиялната машина е направено без да се махне тапата, съдомиялната може да прелее.

Отстраняване на тапата

1. Сложете мелницата да легне на една страна.
2. С помощта на чук и отвертка пробийте изтънения отвор отстрани на мелницата (вж. фиг. 6.1).
3. Махнете тапата от вътрешната страна на мелницата (вж. фиг. 6.2).



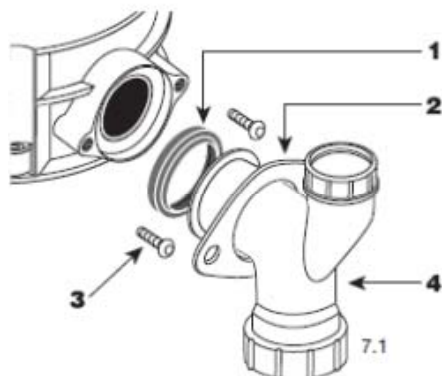
7. Свързване към канализацията

Забележка:


- Не използвайте смазка или уплътнител за резби. Те могат да повредят уреда.
- Редовно проверявайте мелницата и водопроводните фитинги за течове. Производителят не носи отговорност за повреди, причинени от неправилна инсталация.

Инсталация на отходната тръба

Поставете металния фланец (2) над отходната тръба. Сложете гуменото уплътнение (1) с лице към металния фланец в отходната тръба (виж фиг. 7.1). Закрепете металния фланец и отходната тръба към мелницата с помощта на 2 болта по 13 mm.

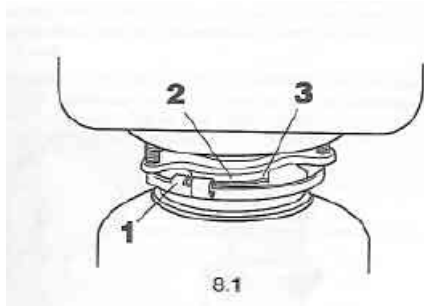


8. Свързване на мелницата към мивката

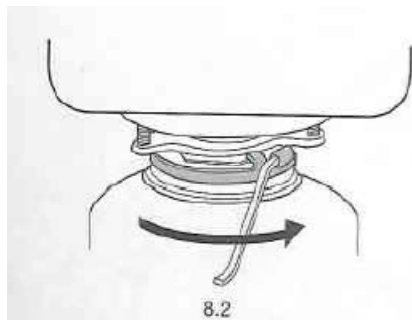
 **Предупреждение:** За да избегнете нараняване, не поставяйте главата или тялото си под мелницата. Уредът може да падне по време на инсталацията.

Почистете вътрешността на мелницата преди да инсталирате към мивката.

1. Този продукт трябва да бъде инсталиран, така че червеният бутон за рестартиране на мотора, захранващият кабел и контактът трябва да бъдат достъпни след монтажа.
2. Повдигнете мелницата, вкарайте горния край на монтажното уплътнение. Позиционирайте мелницата с трите монтажни винта. Уредът трябва да бъде подравнен така, че да се плъзга свободно по монтажните релси (вж. фигура 8.1)



3. Завъртете долния монтажен пръстен надясно (с помощта на ключ шестограм или регулируеми клещи) докато монтажните винтове се застопорят в релсите на монтажния пръстен (вж. фиг. 8.2). **Уверете се, че и трите монтажни винта са позиционирани правилно.** Сега вече мелницата ще виси сама.

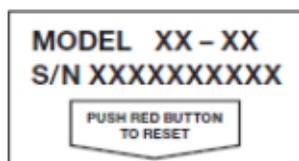


4. Завъртете мелницата така, че отходната тръба да се подравни със сифона. (За да предотвратите течове, не дърпайте и не извивайте отходната тръба). Ако отходната тръба е твърде къса, може да поставите удължител. (Мелницата трябва да остане във вертикална позиция за да се избегне вибрация).
5. Поставете муфа, после втулка на отходната тръба и я закрепете към сифона. (Ако вашата мивка е с две корита, използвайте отделни сифони за двете страни на мивката).
6. Уверете се, че долния монтажен пръстен и все още заключен за фланеца (вж. фигура 8.2).

9. Стикер с технически данни

Той съдържа важна информация, която потребителя трябва да знае в случай, че тя се изиска от техническия сервиз. Този стикер е разположен от едната страна на уреда, като също така може да бъде намерен и в гаранционната карта (вж. фиг. 9.1).

Ако няма да свързвате уреда към съдомиялна машина, може да прескочите точка 11.



9.1

10. Свързване на уреда към съдомиялна машина и свързване на преливника

Ако вашата мивка е с преливник, то той се свързва към отвора на смукателната тръба. (вж. фиг. 10.1).

За да свържете преливника, махнете тапата в смукателната тръба, като развиете капачката на конектора (вж. фиг. 10.2).

Свържете съдомиялната към мелницата за отпадъци.



10.1



10.2

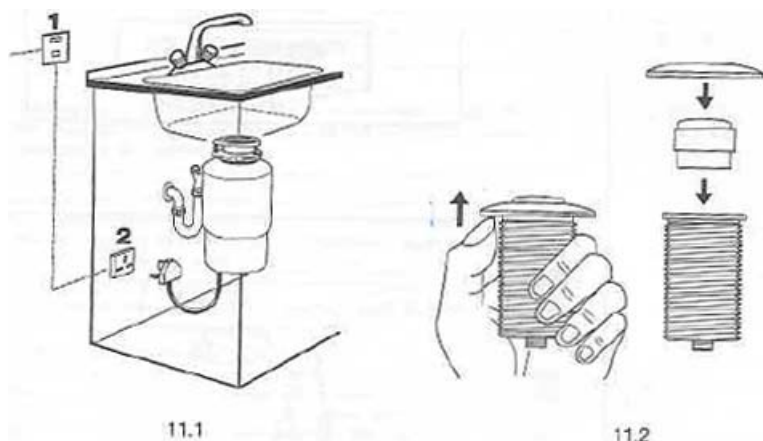
11. Свързване към електрическото захранване



Внимание:

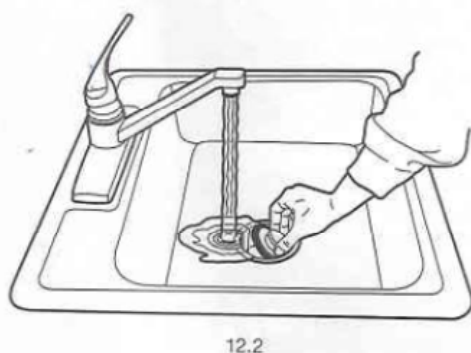
- За да се осигури безопасна работа, предоставеният щепсел с три щифта трябва да се включи само в стандартен електрически контакт, който е надеждно заземен чрез стандартно окабеляване.
- В никакъв случай не се опитвайте да модифицирате щепсела.
- Неправилната инсталация може да причини електрически удар.
- Уредът трябва да бъде свързан към електрическата мрежа в съответствие с местните норми и стандарти.
- Не свързвайте заземителния кабел към тръби с газ или вода.
- Ако захранващия кабел се повреди, неговата смяна трябва да бъде извършена единствено от квалифициран специалист.

Мелницата може да бъде управлявана както от стандартен електрически ключ (вж. фиг. 11.1), така и от пневматичен ключ (вж. фиг. 11.2). За инсталацията следвайте инструкциите на производителя.



12. Важни инструкции за безопасност

- Ако стандартния електрически ключ или пневматичния ключ, откаже да се изключи или включи, издърпайте щепсела от контакта и се свържете с техническия сериз.
- Този продукт е предназначен единствено за домашна употреба! Използвайте уреда само за хранителни отпадъци! В противен случай има риск от късо съединение или пожар!
- Този уред може да се използва от деца над 8 години и лица с намалени физически, сетивни или умствени способности, или с липса на опит и знания, ако са под наблюдение или са инструктирани относно употребата на уреда по безопасен начин и разбират съответните опасности. Децата не трябва да си играят с уреда. Почистването и поддръжката на мелницата не трябва да се извършва от деца, освен ако не са над 8 годишна възраст и са под постоянен надзор.
- На децата трябва да бъде обяснено, че не трябва да си играят с уреда.
- Използвайте дълги домакински инструменти за отстраняването на случайно попаднали предмети.
- За да намалите риска от изхвърляне на отпадъци по време на работата на мелницата, поставете предпазител, както е показано на фиг. 12.2. Почиствайте го или го заменете, ако е необходимо, за да предотвратите запушване. Когато не използвате мелницата, оставяйте предпазителя, за да предотвратите случайно попадане на предмети.



- Не позволявайте да попаднат в мелницата: препарати за отпушване на канали, метални предмети, порцелан, стъкло, пластмаса, кокали и големи кости, цели обвивки от житни растения, черупки от миди, черупки на стриди, корени от растения, копър, влакнести продукти, горещи течности и гореща мазнина.
- Преди да натиснете специалния бутон за отстраняване на задръствания или предмети от вътрешността на мелницата изключете мелницата.
- Не поставяйте ръцете или пръстите си в мелницата!
- Не оставяйте в близост до уреда хартия, парцали и леснозапалими вещества, за да предотвратите риска от пожар!
- Редовно проверявайте мелницата и водопроводните фитинги за течове.

Работа с мелницата

1. Махнете предпазителя, ако е бил сложен предварително и пуснете студена вода.
 2. Включете мелницата чрез съответния бутон.
 3. Бавно сложете отпадъците в мелницата и поставете след това предпазителя, за да избегнете възможното им изхвърляне обратно.
 4. След като смилането приключи, изключете уреда от съответния бутон и пуснете водата поне за няколко секунди за пречистване на входящия блок.
- Първо пуснете студената вода и чак тогава включете мелницата.
 - Винаги използвайте стабилна силна струя студена вода по време на меленето.
 - Чрез смилането на костилки от плодове и малки кости можете да почистите вътрешността на мелницата.
 - Не изливайте в мелницата мазнина или олио. Те могат да доведат до запушване на уреда.
 - Не използвайте гореща или топла вода по време на смилането.
 - Не спирайте водата и не изключвайте мелницата преди смилането да е приключило (т.е. трябва да се чува само шума от двигателя и водата)
 - Избягвайте смилането на артишок или царевица, тъй като може да запушите уреда.
 - Никога не мелете сурово пиле или патешки крачета.
 - Никога не използвайте уреда за смилане на твърди материали като стъкло или метал.
 - Никога не използвайте мелницата за смилане на нехранителни отпадъци.

Почистване на мелницата

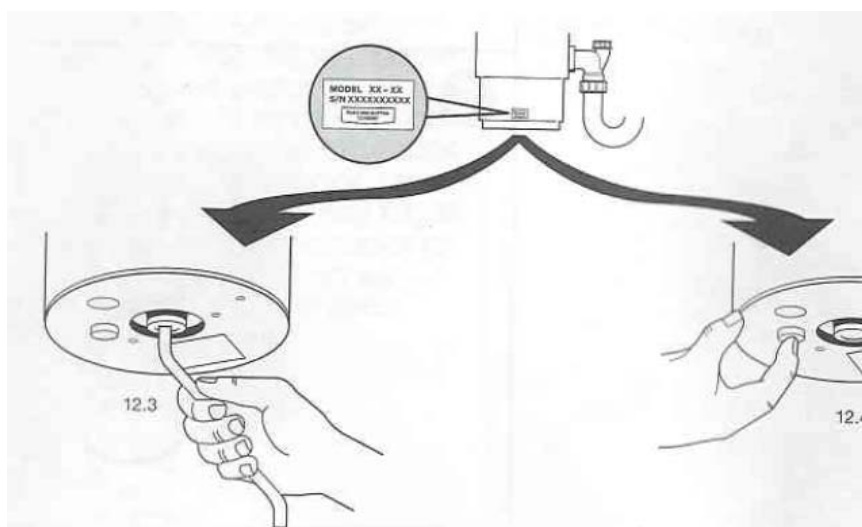
Редовно почиствайте мелницата от натрупалата се по вътрешността ѝ храна и мазнина. За да направите това, следвайте инструкциите описани по-долу:

1. **Изключете уреда от електрическото захранване.**
2. Почистете пространството под входящите отвори на мелницата до смилателната камера.
3. Поставете предпазителя на мелницата и напълнете наполовина мивката с гореща вода.
4. Изсипете във водата 60 ml сода за хляб. Включете мелницата и едновременно с това махнете предпазителя.

Отстраняване на задръствания

Ако мотора спре работа, докато уреда е включен, най-вероятно мелницата се е задръстила. За да отстраните проблема следвайте инструкциите описани по-долу:

1. Изключете уреда от електрическото захранване и спрете водата.
2. Поставете специалния ключ в предвидения за това отвор в долната част на мелницата, направете един пълен оборот и махнете ключа (вж.фиг. 12.3).
3. Махнете отпадъците с подходящ инструмент (например маши). Оставете двигателя да се охлади за 3-5 минути и леко натиснете червения бутон в долната част на мелницата (вж. фиг. 12.4). (Ако двигателят не работи след почистването, проверете контролния панел за прекъснати проводници или стопени връзки).



“ТЕКА България ЕООД” не носи отговорност за преводни и печатни грешки”.

ТЕКА БЪЛГАРИЯ ЕООД

Офис и шоу-рум:

бул. „Цариградско шосе“ № 135

София 1784, България

тел. 02/9768 330; 0895 613 370

URL: <http://www.teka.bg>

Facebook: ТЕКА БЪЛГАРИЯ ЕООД